

355.25:616.89-079

NEJČASTĚJŠÍ PŘÍČINY PŘEZKUMNÝCH ŘÍZENÍ PRO NESCHOPNOST K VOJENSKÉ SLUŽBĚ Z PSYCHIATRICKÉHO HLEDISKA

Podplukovník MUDr. Oldřich SVOBODA, podplukovník MUDr. František KLÁTIL

Posuzování schopnosti k vojenské službě je jednou ze součástí lékařské posudkové činnosti. Při nesprávném posouzení této schopnosti v odvodním řízení dochází pak k zařazování nevhodných odvedenců, kteří po nástupu vojenské služby musí být přezkoumáni vojenskými lékařskými komisemi a často propouštěni z vojenské služby.

Do armády jsou povoláváni mladí muži ve věku 19 let, kdy již v podstatě prošli obdobím života, které hraje rozhodující roli ve formování osobnosti. V posledních letech procházela naše společnost přechodným obdobím složitého vývoje k socialismu. Měnily se podmínky, ve kterých vyrůstali chlapci, později povolávání do vojenské základní služby. V tomto období bylo dosaženo zejména významných ekonomických úspěchů, které se odrazily zvláště ve zvyšování materiální životní úrovně. Na druhé straně však vývoj s sebou přinášel i určité negativní stránky. Mnoho materiálních výhod je dnes pro mladé lidi samozřejmostí a dosahují jich bez zvláštních zásluh a námahy. Nové životní podmínky vyžadují i nové způsoby výchovy a v tomto směru je ještě mnoho nejasností a došlo zřejmě k určitému zastání. Svědčí o tom mimo jiné i několikerá reforma našeho školství, opakované rozbory výchovné činnosti našich společenských organizací, zejména mládežnické, obvykle se závěry, že se dosud nepodařilo dosáhnout předpokládaných cílů. V neposlední řadě zde hraje úlohu i výchova v rodině, která není vždy na žádoucí výši. Společenské orgány a organizace nejsou dosud schopny tento závažný nedostatek nahradit. To vše se odrazilo i ve formování charakterových vlastností a postojů určité části mladých lidí.

Během posledních let se také zvýšila náročnost na výkon vojenské služby. V důsledku stále stoupající technizace armády jsou vyžadovány od příslušníků základní služby i vyšší psychické kvality. Zároveň vzrostly také nároky na kázeň. Tyto okolnosti si vyžádaly zpřísnění hledisek v posuzování schopnosti k vojenské službě. Odrazilo se to i ve změně předpisu Zdrav—2—1. Do roku 1958 platilo vydání tohoto předpisu z r. 1954, který zejména pro povahové vady stanovil mírnější hlediska. V této době byly z vojenské služby vylučovány jen vojáci se závažnými povahovými vadami. Při úpravě předpisu v r. 1958 a zvláště vydáním nového předpisu Zdrav—2—1 v roce 1961 byla uplatněna přísnější měřítko, takže se nyní vylučují z vojenské služby i vojáci s lehkou poruchou osobnosti a s méně závažnými poruchami chování — anomální osobnosti. Dále pak jsou vylučováni také branci s těžšími formami neuróz a reaktivních stavů.

Z celkového počtu přezkumů vojáků v základní službě, prováděných např. u NVLK ÚVN, tvoří psychiatrické případy téměř třetinu. Tato závažná skutečnost nás vedla k tomu, že jsme se pokusili provést její rozbor.

Pro srovnání jsme zvolili vojáky v základní službě hospitalizované na psychiatrickém oddělení ÚVN v letech 1955, 1959 a 1963. Podklady pro rozbor jsme získali z chorobopisů, přičemž jsme přihlíželi k základní klinické diagnóze, která vedla k přezkumnému řízení.

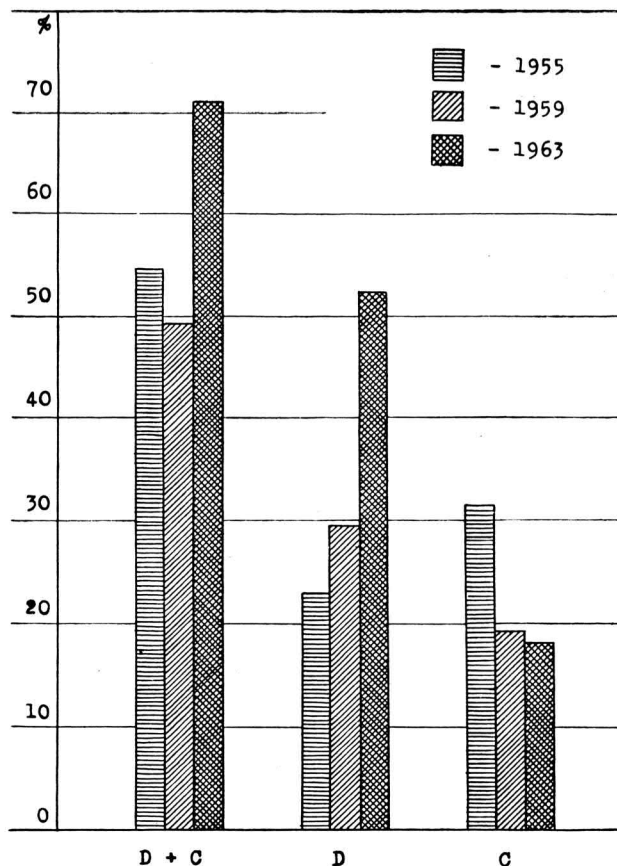
Sledovali jsme tato kritéria:

1. — počet prováděných přezkumů,
2. — poměr mezi „C—schopen neřadové služby“ a „D—neschopen vojenské služby“,
3. — klinickou skupinovou diagnózu,
4. — poměr mezi přezkumem prováděným v 1. a 2. ročníku základní služby.

Ad 1. Jestliže v roce 1955 byla zdravotní klasifikace změněna na „C“ a „D“ u 55 % všech

Graf 1

Přezkumy podle „D“ a „C“
(z počtu hospitalizovaných)



hospitalizovaných, bylo jich v roce 1963 přezkoumáno již přes 70 % (viz graf 1).

Ad 2. Zároveň se výrazně změnil i poměr mezi přezkumy na „neschopen“ a na „schopen neřadové služby“. V roce 1955 připadali přibližně dva vojáci neschopní vojenské služby na tři klasifikace neřadové služby a v r. 1963 už to byli tři neschopní na jednu neřadovou službu. Přesné údaje jsou zřejmé z grafu 1.

Ad 3. Pozoruhodné údaje přináší rozbor změn schopnosti k vojenské službě podle skupin diagnóz vedoucích k změně klasifikace. Z důvodů přehlednosti shrnuli jsme jednotlivé diagnózy do těchto diagnostických skupin:

- 300 — psychózy (300—309),
- 310 — neurózy a reaktivní stavy (300—318),
- 320 — psychopatie — anomální osobnosti,
- 321 — primitivní osobnosti,
- 325 — oligofrenie,
- ostatní — encefalopatie, epilepsie, specifická onemocnění mozku, organické psychosyndromy apod.

Výsledky jsou uvedeny v grafu 2.

U diagnostických skupin psychóz, primitivní osobnosti a oligofrenie jsme nezjistili podstatné výkyvy. U psychóz se procento přezkoumaných v těchto letech pohybuje mezi 5—7 %, u primitivních osobností mezi 2—3 % a u oligofrenií kolem 15—16 %.

Neurózy a reaktivní stavy netvoří sice vysoké

procento (v r. 1963 je to 6,4 %), ale oproti roku 1955 je jich o polovinu více.

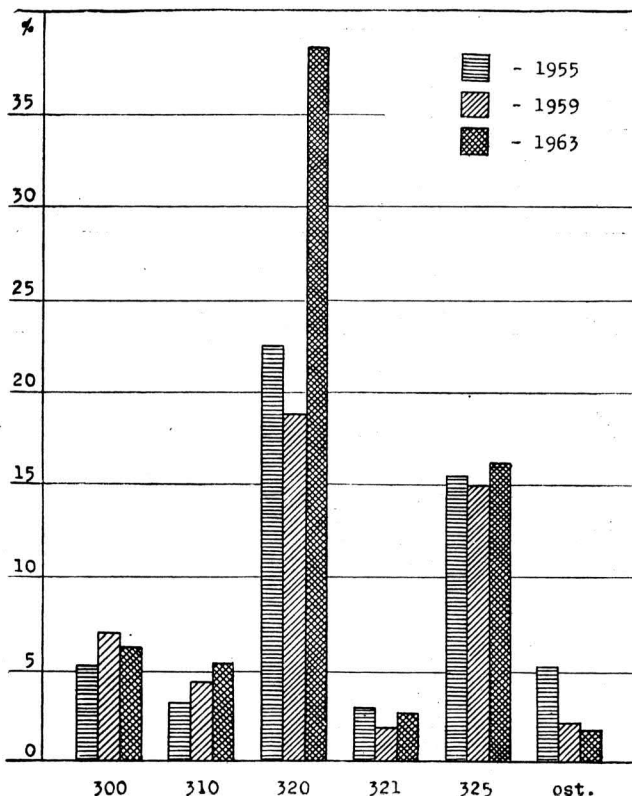
Nejvýraznější je skupina charakterových a povahových vad — psychopatií, resp. anomálních osobností. V roce 1963 bylo 38,2 % všech hospitalizovaných vojáků v základní službě pro tuto diagnózu přezkoumáno, a to je o 15,8 % více než v roce 1955.

Ad 4. — Na grafu 3 je vyjádřeno, ve kterém ročníku základní služby vznikla potřeba psychiatrického vyšetření, které vedlo k změně klasifikace. V roce 1955 ze všech přezkoumaných bylo 63 % příslušníků 1. ročníku voj. základní služby a v r. 1963 jich bylo již 75 %. Zvláště výrazné je to ve skupině psychopatií, kde došlo k zvýšení z 53 % na 77 %. Svědčí to o tom, že v nynějších složitějších a náročnějších podmínkách se dříve a markantněji projeví zejména různé charakterové vady a rysy. I ve skupině neuróz a reaktivních stavů došlo k zvýšení přezkumů (převážně na „neschopen“) častěji již v prvním ročníku služby. Souvisí to pravděpodobně se zvýšenými nároky na adaptaci na vojenské prostředí.

Počet přezkoumaných oligofrenií se v podstatě nezměnil. Vzhledem k tomu, že služba se stala náročnější na intelektové kvality, musela jich být většina uznána neschopnými vojenské služby již v 1. ročníku. V armádě je totiž málo míst (kromě některých zvláštních jednotek s převahou manuální práce), kam by tito vojáci s defektním intelektem mohli být zařazováni.

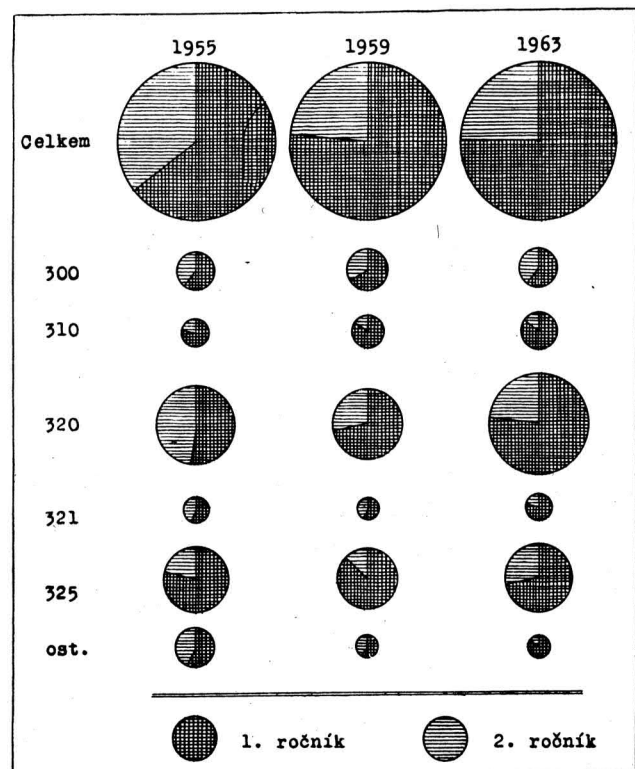
Graf 2

Přezkumy podle diagnóz
(z počtu hospitalizovaných)



Graf 3

Poměr přezkoumaných v 1. a 2. ročníku



Rozbor ukazuje jako nejzávažnější jev, že v posledních letech je z armády vylučováno zvýšené množství mladých mužů s charakterovými vadami. Z dosavadních zkušeností vyplývá, že většina psychopatů se při výkonu vojenské služby brzy dekompenzuje. Musí pak být vylučováni proto, aby se nestávali zdrojem nekázně a mimořádných událostí. Takový postup nese s sebou i nemalé národohospodářské ztráty. K jejich zabránění nebo aspoň snížení by bylo třeba, aby se vůbec snížil počet psychopatů v příslušných věkových skupinách. Jde však o komplexní problematiku, na jejíž řešení se budou muset podílet odborníci i dalších oborů (veřejní pracovníci, pedagogové, sociologové atd.). Naše dílčí zjištění je jen jedním ze signálů, podloženým objektivními údaji, které mohou přispět ke zdůraznění nutnosti i časové naléhavosti řešení těchto problémů. Vždyť i z jiných úseků (např. delikvence a alkoholismus mladistvých) se takové signály ohlašují. Vyřešení těchto otázek teprve čeká na realizaci, se kterou se však v brzké době nedá počítat.

Proto je v současné době možná jen druhá cesta, a to již v *odvodních komisích* tyto případy vylučovat z vojenské služby. Nelze to splnit vždy, ale zkušenosti ukazují, že v řadě případů mají odvodní komise pro takové rozhodnutí dostatek podkladů. Stále však zaměřují svou pozornost především na somatický stav branců. Případná námitka, že výchovný proces během vojenské

služby může mít kladné výsledky, příliš neobstojí, neboť u většiny psychopatů (jak již bylo řečeno) dochází spíše k dekompenzací. Ukazuje se tedy, že odvodní komise, zaměří-li svou pozornost i na psychický stav a kvality branců, mohou sehrát významnou úlohu jak v prevenci mimořádných událostí, tak i z hlediska snížení národohospodářských ztrát.

Souhrn

Byly srovnány příčiny neschopnosti k vojenské základní službě z psychiatrického hlediska u vojáků hospitalizovaných na psychiatrickém oddělení ÚVN v letech 1955, 1959, a 1963. V roce 1963 bylo provedeno o 16,1 % více změn klasifikace oproti r. 1955. Toto zvýšení se týká v první řadě psychopatů a v menší míře neurotiků. V ostatních diagnostických skupinách nedošlo k výrazným změnám. Vzhledem k zvýšené náročnosti vojenské služby byli vojáci v základní službě v r. 1963 častěji přezkoumávání na „neschopen vojenské služby“. U psychopatů docházelo v r. 1963 k přezkumnému řízení již v prvním roce základní služby v 77 %, zatímco v r. 1955 jen v 53 %.

Byl učiněn pokus o rozbor příčin vzrůstu počtu psychopatů, zjištěných po nástupu do armády, upozorněno na nutnost řešení této otázky ze širších hledisek a navrženo prozatímní opatření k zmenšení počtu psychopatů, povolávaných do voj. základní služby.